

Din Tresiba®-guide

Information till dig som använder basinsulinet Tresiba®



TRESIBA®
insulin degludek

Innehållsförteckning

Behandling med Tresiba®	4
• Vad är Tresiba® och hur verkar insulinet?	4
• Så använder du Tresiba®	4
• Tresiba® injiceras under huden	4
• Att beakta vid övergång till Tresiba®-insulin	5
• Injektion med Tresiba® FlexTouch®	5
• Injektion med NovoPen®	6
Användning av Tresiba® i specialsituationer	7
Så här förvarar du Tresiba®	8
Tresiba® FlexTouch®-pennans egenskaper	9
Så här injicerar du med FlexTouch®	10–11
FAQ – Vanliga frågor	12
• Hur används Tresiba®?	12
• Vad avses med lågt blodsocker (hypoglykemi)?	13
• Hur vet du att blodsockret är lågt?	14
• Vad ska man göra om blodsockret är för lågt?	15

Bästa användare av Tresiba®-insulin

Du har kommit överens med din läkare om att börja använda Tresiba® (insulin degludek). Innan behandlingen påbörjas bör du omsorgsfullt läsa bipacksedeln i förpackningen.

Denna guide berättar om Tresiba® och dess användning. Tresiba® är ett basinsulin (långverkande insulin) som är avsett för behandling av diabetes hos vuxna, unga och barn som fyllt 1 år. Tresiba® doseras en gång per dygn. Typ 1-diabetiker behöver måltidsinsulin vid sidan av basinsulin.

Här kan du bland annat läsa om hur insulinet verkar, hur du injicerar insulinet och vad du bör vara uppmärksam på när du tar insulin.

Innehållet i denna broschyr är inte avsett att ersätta anvisningar som du har fått av din läkare eller diabetesskötare.

Novo Nordisk vill stödja dig i en framgångsrik diabetesbehandling.

Vi erbjuder dig följande tjänster:

novoInfo
novoinfo@novonordisk.fi

Kolhydrathandbok till mobilen

En digital, gratis kolhydrathandbok till stöd för en insulinbehandlad diabetikers diet.

Appen är tillgänglig på svenska och finska för Android- och iPhone-mobiler. Den går att hitta på App Store och Google Play med sökorden "Novo Nordisk" och "mobiilihiilhydraattikäsikirja".

Med vänlig hälsning Novo Nordisk Farma Oy

Behandling med Tresiba®

Vad är Tresiba® och hur verkar insulinet?

- Tresiba® är ett basinsulin som administreras en gång per dygn.
- Tresiba® är utvecklat för att efterlikna det sätt som kroppen normalt utsöndrar insulin i blodet: jämnt och långsamt.

Så använder du Tresiba®

- Injicera Tresiba® en gång per dygn vid en tidpunkt som du kommit överens om med din läkare eller diabetesskötare.
- Om du glömmer att injicera vid den normala tidpunkten går det bra att injicera genast när du kommer ihåg det. **Kom emellertid ihåg att det alltid måste vara minst 8 och högst 40 timmar mellan injektionerna.**
- Om du glömde att injicera den föregående dosen och kommer ihåg detta vid en tidpunkt när du normalt injicerar insulin, **ska du inte injicera en dubbeldos.** Om du är helt säker på att du glömt att injicera den föregående dosen, kan du injicera en och en halv Tresiba®-dos. Om du ändå är osäker om du har glömt eller inte, ska du injicera en normal Tresiba®-dos.

Tresiba® injiceras under huden

- I likhet med de övriga insulinerna injiceras Tresiba® i låret, skinkans övre del eller magen.
- Byt injiceringsställe dagligen för att hindra lipodystrofi att utvecklas på huden.
- Vid lipodystrofi utvecklas förhårdnader i den subkutana fettvävnaden, om insulin upprepade gånger injiceras på samma ställe. Lipodystrofi kan förebyggas genom att se till att injiceringsställena alltid ligger minst 3 cm från varandra och genom att byta nål vid varje injektion. Risken för lipodystrofi föreligger vid alla insulinbehandlingar.

Att beakta vid övergång till Tresiba®-insulin

- Tresiba®-insulinets fulla effekt kan bedömas ca. en vecka efter injiceringen av den första dosen.
- Eventuell höjning av blodsockret korrigeras då med extra måltidsinsulin vid behov.

Det är tillrådligt att justera dosen med en veckas mellanrum. Om dosen höjs bestäms antalet enheter enligt det individuella behovet. Din läkare eller diabetesskötare ger dig mera detaljerade råd om dosjustering.

Injektion med Tresiba® FlexTouch®



Tresiba® FlexTouch® 100 enh./ml är ljusgrön och innehåller 300 enheter. En dos kan ha 1–80 enheter per injektion, och dosen kan justeras med 1 enhets noggrannhet.



Tresiba® FlexTouch® 200 enh./ml är mörkgrön och innehåller 600 enheter. En dos kan ha 2–160 enheter per injektion, och dosen kan justeras med 2 enhets noggrannhet.

För Tresiba® FlexTouch®-insulinpennan rekommenderas NovoFine®-nålar. Kom ihåg att ta en ny nål varje gång när du injicerar insulin. Förvara pennan utan nål mellan injektioner.

Injektion med NovoPen®

Tresiba® i styrkan 100 enheter/ml finns också som Novo Nordisk Penfill®-cylinderampull på 3 ml, som kan användas i NovoPen®-flergångs-insulinpennorna. Av säkerhetsskäl finns Tresiba® inte som Penfill®-cylinderampull i styrkan 200 enheter/ml. Detta för att undvika risken att få en dubbel dos insulin.



NovoPen® 5-insulinpennan är en flergångspenna med inbyggd minnesfunktion. Den används för dosering av 1–60 enheter insulin. NovoPen® 5 är anpassad till insulin 100 enheter/ml i cylinderampull 3 ml (Penfill®) från Novo Nordisk och kan användas med NovoFine®-injektionsnålar.



NovoPen Echo®-insulinpennan är en flergångspenna med inbyggd minnesfunktion. Den används för dosering av 0,5–30 enheter insulin. NovoPen Echo® är anpassad till insulin 100 enheter/ml i cylinderampull 3 ml (Penfill®) från Novo Nordisk och kan användas med NovoFine®-injektionsnålar.

Läs insulinpennans bruksanvisning omsorgsfullt före första injektionen.

Användning av Tresiba® i specialsituationer

Injektionstidpunkt

Tresiba® kan injiceras vid olika tidpunkter på olika dagar, men rekommendationen är att Tresiba® injiceras ungefär samma tid varje dag. Ett byte av injektionstidpunkten kan vara nödvändig till exempel på resor eller om du har glömt att injicera ditt basinsulin. Det måste emellertid finnas ett mellanrum på minst 8 timmar mellan injektioner.

Om du blir sjuk

Insulinbehandlingen får inte avbrytas under sjukdomen. Insulinbehovet kan öka om du till exempel har feber eller har blivit opererad. Under kräksjuka och diarré eller om du äter mindre än vanligt, kan insulinbehovet däremot minska. Ta kontakt med din diabetesskötare om du behöver hjälp och råd.

Annan medicinering

Andra läkemedel kan påverka insulinbehovet. Diskutera alltid med din läkare eller diabetesskötare före början av en ny läkemedelsbehandling.

Ändringar i rutinen

Diskutera med din läkare eller diabetesskötare om du blir tvungen att ta din dagliga injektion vid olika tidpunkter, till exempel på grund av arbete eller resande.

Så här förvarar du Tresiba®

Innan användning

Förvara oöppnade pennor i kylskåpet (+2 °C - +8 °C), helst i kylskåpsdörren.

Efter öppning och under användning

Förvara den penna som du använder i rumstemperatur under 30 °C, skyddad för direkt solljus. Tresiba®-insulin håller i 8 veckor i en öppnad penna. Ha alltid pennhuvan på när pennan inte används. Förvara pennan utan nål och utom räckhåll för barn.

Resor

Be diabetesskötaren om ett diabetesintyg i god tid före en flygresa så att du kan packa insulinpennorna och nålarna i handbagaget.

Tresiba® FlexTouch®-pennans egenskaper

Tresiba® doseras med en FlexTouch®-penna. Det finns två olika pennor: med den ena kan man ge högst 80 enheter insulin per injektion, med den andra högst 160 enheter per injektion. Pennorna har olika färger och de har olika förpackningar.

Kontrollera alltid insulinets etikett före injicering så att du inte injicerar fel styrka eller fel beredning i misstag

Tresiba® 100 enheter/ml

ljusgrön



3 ml innehåller 300 enheter insulin
maxdos 80 enheter

Tresiba® 200 enheter/ml

mörkgrön



3 ml innehåller 600 enheter insulin
maxdos 160 enheter

Din diabetesläkare bestämmer vilken styrka som passar dig bäst. Välj den dos i dosräknaren som diabetesläkaren har ordinerat för dig. Läs alltid pennans bruksanvisningar före dosering.

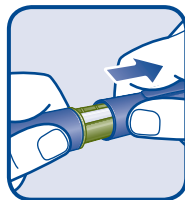
Pennorna har en dosräknare som visar det valda antalet enheter. **Det antal enheter som visas i dosräknaren är den dos som ska injiceras oberoende av preparatets styrka.** Ändra inte dosen, om du börjar använda en annan styrka.

Använda inte pennan för att fylla på insulin i sprutan, eftersom det då finns risk för att få en dubbel dos.

Så här injicerar du med FlexTouch®

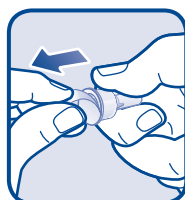
**vrid, injicera,
färdigt.**

Vrid

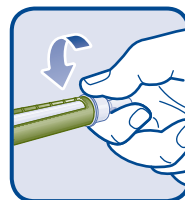


Kontrollera pennans namn och styrka.

Ta av pennhuvan.



Ta fram en ny nål och riv bort skyddspappret.

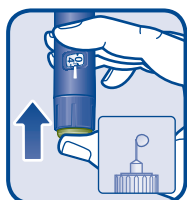


Tryck in nålen i Tresiba® FlexTouch®-pennan och skruva fast hårt. Ta bort yttre nålskyddet och spara det. Dra bort det inre nålskyddet och släng det.

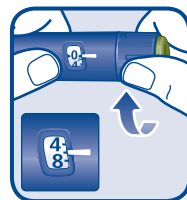
Injicera



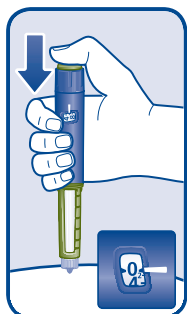
Insulinets flöde kontrolleras genom att välja 2 enheter i dosräknaren. Håll pennan så att nålen pekar uppåt. Knacka lätt på pennans övre del ett par gånger.



Tryck på doseringsknappen och håll den nertryckt tills dosräknaren åter visar 0. På nålspetsen borde synas en droppe insulin.

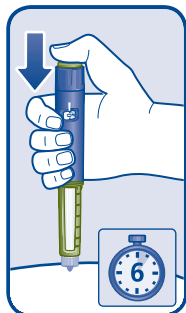


Vrid dosväljaren och välj den dos du behöver enligt din läkares eller skötares anvisningar. Dosräknaren visar dosen i enheter. På bilden finns 6 enheter som exempel.



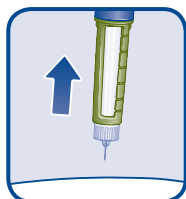
För nålen under huden och se till att du ser dosräknaren. Tryck på doseringsknappen och håll den nertryckt tills dosräknaren åter visar 0.

Färdigt

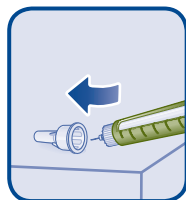


När dosräknaren visar 0, kan du höra eller känna ett klick.

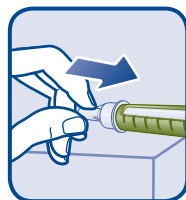
Låt nålen vara under huden i minst 6 sekunder för att säkerställa att du får hela dosen.



Dra ut nålen och pennan direkt uppåt från huden. Håll doseringsknappen fortfarande nertryckt.



Sätt yttre nålskyddet på ett jämt underlag. Rör inte nålen eller skyddet, och skjut nålen försiktigt in i sitt yttre skydd.



Skruva loss nålen och bortskaffa den omsorgsfullt. Sätt pennhuvan på plats.

Ytterligare information om bruksanvisningar för din Tresiba® FlexTouch®-penna får du av din diabetesläkare eller -skötare.

FAQ – Vanliga frågor

Hur används Tresiba®?

Förvaras utom räckhåll eller synhåll för barn. Använd inte Tresiba® efter utgångsdatumet som anges på ampullens eller insulinpennans etikett eller på förpackningen (EXP). Utgångsdatumet avser den sista dagen i månaden.

Vad avses med lågt blodsocker (hypoglykemi)?

Ibland kan blodsockret sjunka för lågt. Blodsockret är för lågt, när det är under 4 mmol/l. Tillståndet kallas hypoglykemi. I likhet med alla insulinprodukter kan Tresiba® orsaka hypoglykemi. Du kan minska risken för hypoglykemi genom att alltid följa de råd som din diabetesläkare eller -skötare har gett.

Blodsockret kan sjunka för lågt om:

- du tar för mycket insulin
- du rör dig mera än vanligt
- du dricker alkohol
- du hoppar över en måltid
- du äter för lite

Det kan också finnas andra orsaker till lågt blodsocker. Med mätning av blodsockret kan du kontrollera ditt blodsocker. Diskutera med din diabetesläkare eller -skötare när du ska mäta ditt blodsocker och hur du kan förebygga och hantera lågt blodsocker.

Hur vet du att blodsockret är lågt?

Blodsockret kan sjunka mycket snabbt. Symptomen varierar, de kan vara till exempel kallsvett och hjärtklappning. En del människor kan uppleva illamående, trötthet, svindel eller huvudvärk och humörsvängningar.

Symptom på hypoglykemi är bl.a.:

- illamående, stark hunger, nervositet, domning eller värk i fingertopparna eller läpparna, darrning, övergående synstörningar

Alla reagerar individuellt på lågt blodsocker. Din diabetesläkare eller -skötare kan hjälpa dig att identifiera symptomen och hantera ditt låga blodsocker. Ha ett diabeteskort eller -märke alltid med dig för det fall att ditt blodsocker sjunker för lågt.



Vad ska man göra om blodsockret är för lågt?

- Vid symptom ska man alltid genast inta snabbabsorberade kolhydrater.
- Ät glukostabletter eller annan sockerhaltig föda, som juice, frukt eller kex (ha alltid med dig glukostabletter eller sött för säkerhets skull).
- Mät ditt blodsocker om det är möjligt och vila. Du kan bli tvungen att mäta flera gånger, eftersom blodsockret kan stiga långsamt, vilket är fallet med alla långverkande insuliner.
- Om lågt blodsocker leder till medvetslöshet, behöver du hjälp. Hjälparen måste vända dig i sidoläge och larma ambulans omedelbart och man ska inte ge dig någon mat eller dryck på grund av kvävningsrisken.

Berätta för dina anhöriga om lågt blodsocker och dess symptom, så att de kan larma hjälp åt dig vid behov. Din diabetesläkare eller -skötare kan berätta hur man ska förebygga och hantera lågt blodsocker. Regelbundna måltider är det bästa sättet att förebygga lågt blodsocker. Kom ihåg att diskutera med din diabetesläkare eller -skötare om du vill ändra din diet eller motionsvanor.

Novo Nordisk är ett globalt läkemedelsföretag som har över 90 års erfarenhet som föregångare i utvecklandet av diabetesvården. Genom vårt arbete har vi fått erfarenhet och kompetens som vi kan dra nytta av också för att övervinna andra kroniska sjukdomar, till exempel hemofili, tillväxtavvikelser och fetma. Novo Nordisk har över 42 000 anställda i 77 olika länder, och dess produkter marknadsförs i över 165 länder. Företagets huvudkontor finns i Danmark. I Finland sysselsätter Novo Nordisk Farma Oy cirka 60 personer.

Changing Diabetes® berättar om vår ambition och vårt engagemang i utvecklandet av vår affärsverksamhet samt om hur vi vill bli kända som företag. Detta innebär att alla våra beslut och all vår verksamhet syftar till att ändra livet till det bättre för alla människor som lever med diabetes. Vi strävar efter vårt mål genom att utveckla medicinbehandlingar som baserar sig på en djup förståelse om diabetikerns individuella behov, önskingar och synsätt. Vi gör vårt arbete med omsorg för miljön och tar ekonomiskt och socialt ansvar.

Novo Nordisk Farma Oy

Bertel Jungs plats 5, 02600 Esbo

tfn 020 762 5300

www.novonordisk.fi

Tresiba®, FlexTouch®, NovoFine®, NovoPen®, NovoPen Echo®, Penfill® och Changing Diabetes® är registrerade varumärken som tillhör Novo Nordisk A/S

