



Din Fiasp®-guide

Information till dig
som använder
måltidsinsulinet Fiasp®



Fiasp®
insulin aspart

Fakta om Fiasp®

Oavsett om du har typ 1- eller typ 2-diabetes, eller är anhörig till någon med diabetes, så kan denna information om Fiasp® vara till hjälp. Fiasp® är ett måltidsinsulin med snabbverkande blodsockersänkande effekt. Fiasp® innehåller insulin aspart och används för att behandla diabetes mellitus hos vuxna. En stegring av blodsockret i samband med måltid kan ha stor påverkan på sjukdomsförloppet när man har diabetes.

I denna broschyr hittar du information om Fiasp®, och hur Fiasp® kan hjälpa dig att hålla blodsockret under kontroll vid måltiderna.



***Har du frågor, kontakta din läkare
eller sjuksköterska.***

Fakta: För patienter med typ 1-diabetes är måltidsinsulin en nödvändig del av insulinbehandlingen. Detta betyder att måltidsinsulin bör huvudsakligen alltid injiceras i samband med måltider innehållande kolhydrater.



Typ 2-diabetes är en progressiv sjukdom som kan kräva flerdosbehandling. Genom att använda måltidsinsulin vid sidan om långverkande insulin kan man förbättra blodsockervärdena efter måltider och därmed även förbättra den totala blodsockernivån. Din vårdande läkare vet när du har behov av att optimera din behandling och lägga till ett snabbverkande insulin till måltiderna.

Dina mål för blodsockret är viktiga och individuella

Genom att mäta och följa ditt blodsocker (glukos), får du en inblick i din blodsockerkontroll och hur väl din dagliga vård fortskrider.

FPG: (Fasting Plasma Glucose = blodsockernivån efter att du fastat): Ett test av blodsockernivån när du inte ätit under de senaste 8 timmarna.

PPG: (Postprandial Plasma Glucose = blodsockernivån efter att du ätit): Ett test av blodsockernivån 1–2 timmar efter måltid.

HbA_{1c}: Ett blodprov som visar den genomsnittliga blodsockernivån under de senaste 2–3 månaderna.



Tala med din läkare

för att sätta upp dina mål
genast i början av din vård.

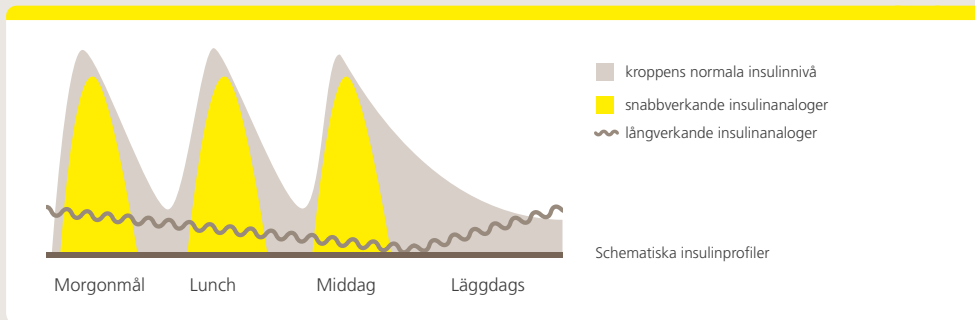
Varför är blodsockerstegringen efter måltid betydelsefull?



Fakta: Blodsockret är som högst 30–60 minuter efter du ätit, och kan ligga på en fortsatt hög nivå i minst 4–6 timmar efter en måltid.



Blodsockret i samband med måltid



För att din diabetes ska vara under kontroll, måste din kropp kunna svara på blodsockerstegringarna i samband med måltiderna.



Fakta: Om du äter 3 gånger om dagen, kan din blodsockernivå vara förhöjd i upp till 12 timmar.

Behandling med insulin



Långverkande insulin

Långverkande insulin, eller basinsulin, hjälper dig att behålla blodsockernivån på en korrekt nivå mellan måltiderna. Som namnet tyder ger basinsulin en basnivå av insulin i blodet under hela dygnet.



Snabbverkande insulin

Snabbverkande insulin, eller måltidsinsulin, hjälper till att sänka blodsockret efter måltiderna.

Fiasp® kan tas strax innan eller upp till 20 minuter efter måltiden har startat.

Fiasp® ska tas strax innan måltid (0–2 minuter före), men kan också tas upp till 20 minuter efter det att man börjat äta, om det behövs.



Fakta: När du mäter och följer ditt blodsocker, får du en inblick hur Fiasp® fungerar. Diskutera med din läkare eller sjuksköterska när och hur ofta du ska mäta ditt blodsocker.



Då du byter till Fiasp® (T1 och T2)

Tidigare
måltidsinsulin

Fiasp®



➤ Om du byter till Fiasp® från ett annat måltidsinsulin ska du börja med samma dos som du fått tidigare. Din läkare berättar vilken dos du ska ha.

Då du börjar med Fiasp®

1

Börja

Typ-1 diabetes: börja med att dela ungefär 50% av dygnets helhetsinsulinbehov mellan måltiderna (beroende på måltidernas storlek och innehåll).

Typ-2 diabetes: ta 4 enheter Fiasp® -insulin i samband med dagens huvudmåltid eller enligt din läkares anvisningar.

2

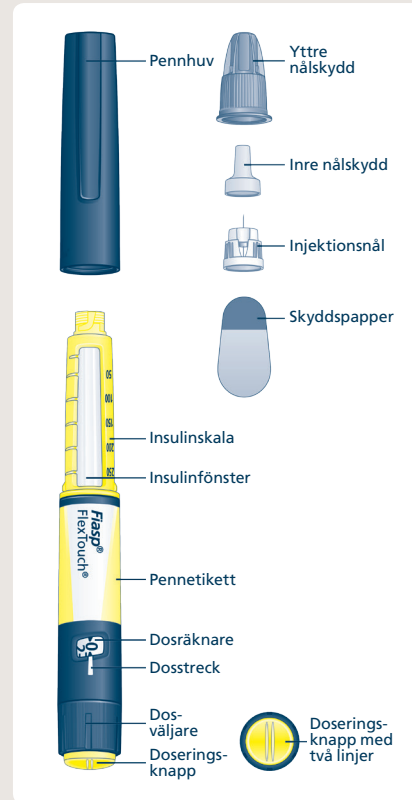
Mät

Mät ditt blodsocker innan följande måltid eller vid läggdags.¹

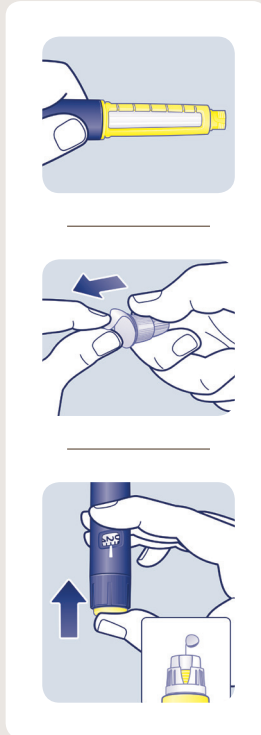
Så här använder du FlexTouch® -pennan

- **Före första användningen:** Förvara i kylskåp (2°C - 8°C). Får ej frysas. Förvara inte nära kylelementet. Förvara med pennhuv påsatt. Ljuskänsligt.
- **Efter första öppnandet eller om medförd som reserv:** Du kan ta med dig din förfyllda FlexTouch® -injektionspenna och förvara den i rumstemperatur (högst 30°C) eller i kylskåp (2°C–8°C) i upp till 4 veckor. När du inte använder injektionspennan ska den förvaras med pennhuv påsatt. Ljuskänsligt.

Ifall du använder andra doseringsredskap, be om användningsinstruktioner av din läkare eller sjuksköterska.



Så här injicerar du med FlexTouch®



Kontrollera injektionspennan

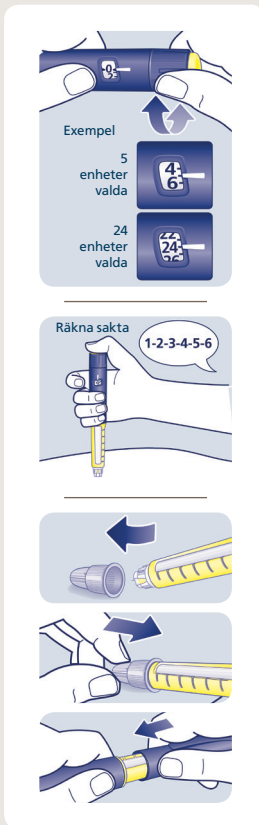
- Kontrollera etiketten för att säkerställa att pennan innehåller Fiasp® 100 enheter/ml.
- Ta av pennhuven och kontrollera att insulinet i pennan är klart och färglöst.

Sätt på en ny nål

- Ta en ny nål och dra bort skyddspappret.
- Tryck in injektionsnålen rakt i pennan och skruva tills den sitter fast.
- Dra av det yttre nålskyddet och spara det.
- Dra av det inre nålskyddet och kasta det.
- Vänta med att sätta i en ny nål injektionspennan tills du är redo för injektionen.
- Använd alltid en ny nål vid varje injektion.
- Använd aldrig en böjd eller skadad injektionsnål.

Kontrollera insulinföldet

- Vrid dosväljaren till 2 enheter.
- Håll pennan med nålen pekandes uppåt.
- Knacka försiktigt på toppen av pennan några gånger så att eventuella luftbubblor stiger uppåt.
- Tryck och håll in doseringsknappen tills dosräknaren går tillbaka till 0. Nollan ska då vara i linje med dosstrecket.
- Nu ska en droppe insulin synas på nålspetsen. Om det inte syns någon droppe, måste du göra om flödeskontrollen. Detta gäller även om dosräknaren rört sig, men ingen droppe syns. Upp till 6 gånger kan du göra om flödeskontrollen. Därefter ska du kassera nålen och byta till en ny. Gör om med ny nål en gång till därefter – om det fortfarande inte kommer någon droppe, kassera pennan och använd en ny.



Ställ in dosen

- Kontrollera att dosräknaren står på 0 innan du börjar.
- Ställ in dosväljaren på det antal enheter du blivit ordinerad.

Injicera dosen

- För in nålen i huden och håll pennan så att du kan se dosräknaren.
- Tryck in och håll nere doseringsknappen tills dosräknaren går ner till 0 och du hör eller känner ett klick.
- Fortsätt att hålla inne knappen med nålen i huden och räkna sakta till 6.

Ta bort injektionsnålen från huden

- Ta av nålen genom att föra in den i det yttre nålskyddet.
- När injektionsnålen är täckt för du försiktigt på det yttre nålskyddet helt och hållet.
- Skruva loss nålen och kassera den på ett säkert sätt. Kassera alltid injektionsnålen efter varje injektion.
- Sätt tillbaka pennhuvet efter varje användning för att skydda insulinet från ljus.

Novo Nordisk är ett globalt läkemedelsföretag med mer än 90 års erfarenhet av innovation och ledarskap inom diabetesbehandling. Bolaget har ledande positioner också inom hemofilivård, tillväxthormonterapi och hormonbehandling. Novo Nordisk, med huvudkontor i Danmark, har över 42 000 anställda i 77 länder och marknadsför sina produkter i fler än 165 länder. I Finland sysselsätter Novo Nordisk Farma Oy 57 personer.

Changing Diabetes® beskriver det engagemang och den ambition vi har för att utveckla vår affärsverksamhet samt sättet som vi vill bli uppmärksammade som företag. Det innebär att syftet med vår verksamhet och kärnan i all vår beslutsfattning är att förändra livet för dem som lever med diabetes till det bättre. Vi eftersträvar att nå våra mål genom att utveckla läkemedelsbehandlingar, som grundar sig på en djup förståelse av diabetikerns individuella behov, önskemål och synsätt. Vi arbetar med respekt för miljön samtidigt som vi bär ett ekonomiskt och socialt ansvar.

novoInfo
novoinfo@novonordisk.fi

- ▼ Detta läkemedel är föremål för utökad övervakning. Detta kommer att göra det möjligt att snabbt identifiera ny säkerhetsinformation.



Novo Nordisk Farma Oy
Bertel Jungs platsen 5, 02600 Esbo
tel. 020 762 5300
www.novonordisk.fi

Fiasp®, Penfill®, FlexTouch®, NovoPen® och NovoPen Echo® är varumärken som ägs av Novo Nordisk A/S.